



Администрация Пермского муниципального округа Пермского края
Комитет имущественных отношений

РАСПОРЯЖЕНИЕ

04.06.2024

№ 1566

Об установлении публичного сервитута на часть земельных участков

В соответствии со ст. 23, гл. V.7 Земельного кодекса Российской Федерации, Федеральным законом от 25.10.2001 № 137-ФЗ «О введении в действие Земельного кодекса Российской Федерации», пп. 3.2.5 п. 3.2 разд. 3 Положения о комитете имущественных отношений администрации Пермского муниципального округа, утвержденного решением Думы Пермского муниципального округа Пермского края от 29.11.2022 № 48, на основании ходатайства акционерного общества «Газпром газораспределение Пермь» (ИНН 5902183841, ОГРН 1025900512670) (далее - АО «Газпром газораспределение Пермь») от 20.05.2024 № 6483:

1. Установить в интересах АО «Газпром газораспределение Пермь» публичный сервитут общей площадью 101 кв.м на часть земельных участков:

- с кадастровым номером 59:32:3250001:15240 (91 кв.м), расположенный по адресу: Пермский край, Пермский район, Култаевское с/пос., с. Култаево;

- с кадастровым номером 59:32:3250001:15236 (10 кв.м), расположенный по адресу: Пермский край, Пермский район, Култаевское с/пос., с. Култаево.

Цель: Для размещения линейных объектов системы газоснабжения, которые необходимы для организации газоснабжения населения, подключения (технологического присоединения) к сетям инженерно-технического обеспечения: «Газопровод-ввод до границы земельного участка по адресу: ул. Рубиновая 8, с. Култаево».

Срок: 49 лет.

2. Утвердить границы публичного сервитута земельного участка, указанного в п. 1 настоящего распоряжения, согласно прилагаемой схеме расположения границ публичного сервитута.

3. Срок, в течение которого использование указанного в п. 1 настоящего распоряжения земельного участка в соответствии с их разрешенным использованием будет невозможно или существенно затруднено в связи с осуществлением сервитута – не установлен.

4. Порядок установления зон с особыми условиями использования территорий и содержание ограничений прав на земельные участки в границах таких зон установлен Постановлением Правительства РФ от 20.11.2000 № 878 «Об утверждении правил охраны газораспределительных сетей». Охранная зона газораспределительной сети - территория с особыми условиями использования, устанавливаемая вдоль трасс газопроводов и вокруг других объектов газораспределительной сети в целях обеспечения нормальных условий ее эксплуатации и исключения возможности ее повреждения.

5. Плата за публичный сервитут устанавливается в соответствии с Федеральным законом от 29.07.1998 № 135-ФЗ (ред. от 19.12.2022) «Об оценочной деятельности в Российской Федерации» и методическими рекомендациями, утверждёнными приказом Минэкономразвития России от 04.06.2019 № 321.

6. Комитету имущественных отношений администрации Пермского муниципального округа в течение 5 рабочих дней со дня подписания настоящего распоряжения:

6.1. направить настоящее распоряжение в Управление Федеральной службы государственной регистрации, кадастра и картографии по Пермскому краю;

6.2. направить настоящее распоряжение в АО «Газпром газораспределение Пермь»;

6.3. разместить настоящее распоряжение на официальном сайте Пермского муниципального округа в информационно-телекоммуникационной сети «Интернет» (www.permokrug.ru).

7. АО «Газпром газораспределение Пермь» привести земельные участки в состояние пригодное для использования в соответствии с разрешенным использованием в срок не позднее 3 (трех) месяцев после завершения строительства или реконструкции инженерного сооружения, для размещения которого был установлен публичный сервитут.

8. Настоящее распоряжение вступает в силу со дня его подписания.

9. Контроль исполнения распоряжения возложить на заместителя председателя комитета М.В. Королеву.

Председатель комитета



Е.А. Демидова

СХЕМА РАСПОЛОЖЕНИЯ ГРАНИЦ ПУБЛИЧНОГО СЕРВИТУТА «Газопровод-ввод до границы земельного участка по адресу: ул. Рубиновая 8, с. Култаево»

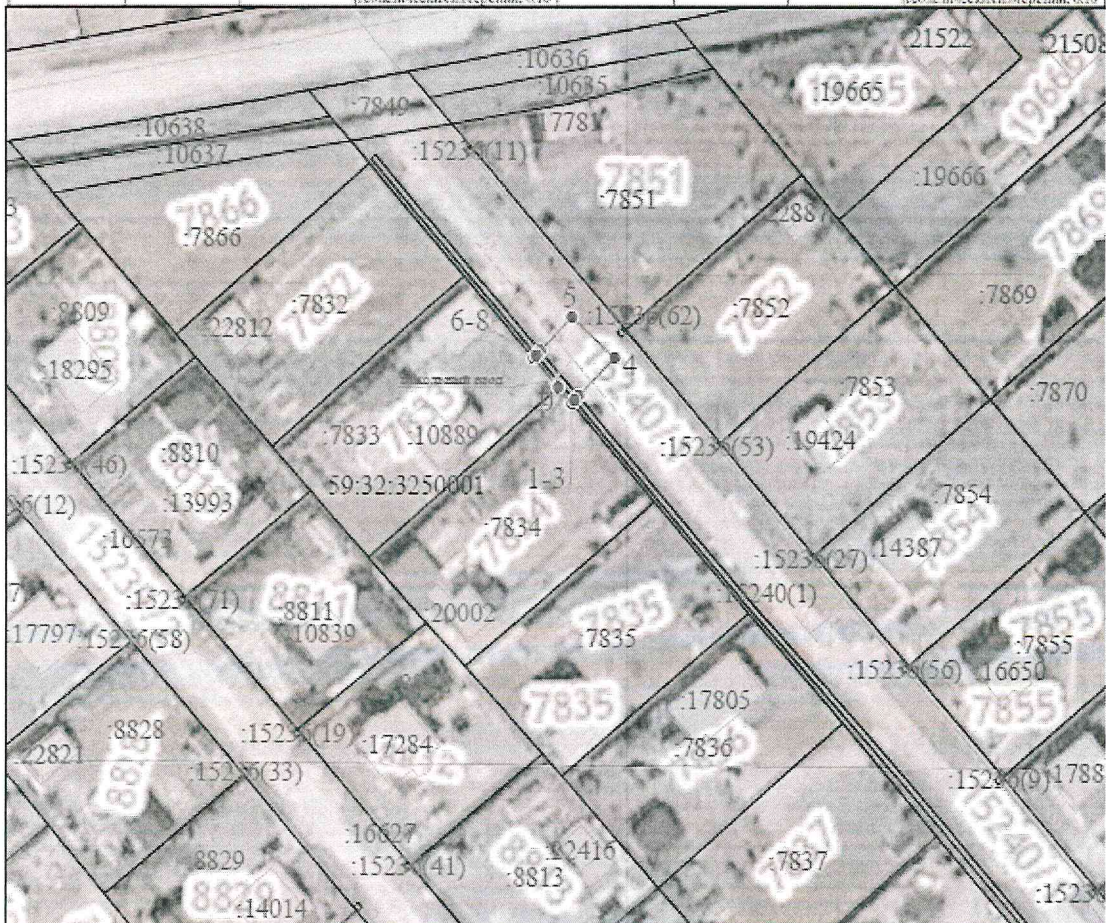
Местоположение: Пермский край, Пермский муниципальный округ, с. Култаево

Общая площадь земельного участка или части земельного участка, кв.м: 101

Категория земель: земли населённых пунктов

Кадастровый номер земельного участка: 59:32:3250001:15240, 59:32:3250001:15236

Обозначение характеристик точек границы	Координаты, м (МСК-59 зона 2)		Метод определения координат и Средние квадратические погрешности по координатам характеристик точек	Обозначение характеристик точек границы	Координаты, м (МСК-59 зона 2)		Метод определения координат и Средние квадратические погрешности по координатам характеристик точек
	X	Y			X	Y	
1	506706.23	2211555.47	Метод спутниковых геодезических измерений, 0,10	6	506713.13	2211553.14	Метод спутниковых геодезических измерений, 0,10
2	506706.70	2211555.92	Метод спутниковых геодезических измерений, 0,10	7	506714.42	2211549.45	Метод спутниковых геодезических измерений, 0,10
3	506707.43	2211556.61	Метод спутниковых геодезических измерений, 0,10	8	506713.93	2211548.98	Метод спутниковых геодезических измерений, 0,10
4	506713.96	2211562.78	Метод спутниковых геодезических измерений, 0,10	9	506708.95	2211553.18	Метод спутниковых геодезических измерений, 0,10
5	506720.83	2211553.51	Метод спутниковых геодезических измерений, 0,10	1	506706.23	2211555.47	Метод спутниковых геодезических измерений, 0,10



Масштаб 1:1000

Условные обозначения:

1 — 2 - проектная граница публичного сервитута

— граница земельного участка ранее учтенного в ЕГРН

— граница кадастрового квартала

— граница муниципального образования

— граница объекта капитального строительства ранее учтенного в ЕГРН

59:32:3250001 - кадастровый номер квартала

7833 - кадастровый номер земельного участка (объекта капитального

строительства) в кадастровом квартале

----- местоположение проектируемого сооружения (проектируемый газопровод-ввод в подземном исполнении с выходом на поверхность земли в районе объекта подключения)

----- существующий газопровод